



| ...Weitere Schwerpunkte

Laryngotracheale und thorakale Fehlbildungen

Fehlbildungen an Atemwegen und Lungen werden oft durch Atemstörungen bereits im Neugeborenenalter klinisch manifest. Brustwandfehlbildungen treten nicht selten erst beim älteren Kind in Erscheinung. Hier arbeiten folgende Bereiche zusammen: HNO-Klinik, Kinderchirurgie, Kinder- Jugendmedizin, Radiologie. Koordination: Dr. Paul Vöhringer, Dr. Sabine Lehr.

Gastrointestinale, urogenitale und Skelettfehlbildungen

Fehlbildungen in diesen Organbereichen zeigen sich oft früh durch Ernährungs-, Verdauungs- oder Gedeihstörungen. Hier arbeiten folgende Bereiche zusammen: Kinderchirurgie, Kinder- Jugendmedizin, Radiologie. Koordination: Prof. Dr. Peter Schmittenebecher.

Hals-Nasen-Ohren-Fehlbildungen

Fehlbildungen im Hals-Nasen-Ohren-Bereich können sowohl für Organfunktionen als auch kosmetisch von Bedeutung sein. Beispielhaft seien Gehörgangs- und Ohrmissbildungen, abstehende Ohren, Behinderungen der Atmung durch Muschelvergrößerung, Choanalatresien oder Kehlkopf anomalies genannt. Hier arbeiten folgende Bereiche zusammen: HNO-Klinik, Kinder- Jugendmedizin, Radiologie. Koordination: Prof. Dr. Werner Heppt, Dr. Sabine Lehr.

Augenfehlbildungen

Fehlanlagen am Auge können alleine oder in Kombination mit anderen Störungen vorkommen. Beispielhaft zu nennen sind Ptosis, Kolobome, Tränensack- und -gangs- Fehlbildungen, Glaukom, Katarakt und Schielen. Hier arbeiten folgende Bereiche zusammen: Augenklinik, Kinder- Jugendmedizin, Radiologie. Koordination: Dr. Andreas Buchholz, Dr. Andreea Pitteer.

| Lageplan | Impressum



Weitere Informationen
www.klinikum-karlsruhe.de

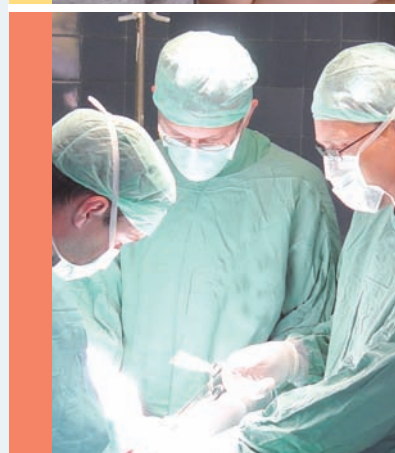
Beteiligte Kliniken und Institute

- Frauenklinik (S)
- Klinik für Kinder- und Jugendmedizin (S)
- Kinderchirurgische Klinik (S)
- Augenklinik (L)
- Hals-, Nasen-, Ohrenklinik (H)
- Hautklinik (V)
- Neurochirurgische Klinik (R)
- Klinik für Mund-, Kiefer- und Gesichtschirurgie (V)
- Zentralinstitut für Bildgebende Diagnostik (R)

Kontakt

Telefon: 0721 974-3101
E-Mail: petra.neisener@klinikum-karlsruhe.de

Impressum:
Städtisches Klinikum Karlsruhe gGmbH
Moltkestraße 90, 76133 Karlsruhe
www.klinikum-karlsruhe.de
Gestaltung: GB 5, Öffentlichkeitsarbeit.
Bildnachweise: Städtisches Klinikum Karlsruhe, Fotolia.com



Fehlbildungszentrum

Am Zentrum für Kinder und Frauen

Städtisches Klinikum Karlsruhe

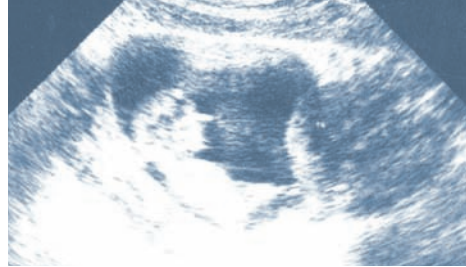
ALG/130/05.09



Städtisches Klinikum Karlsruhe



Karlsruhe



Allgemeine Vorstellung

Unter Fehlbildungen versteht man bereits mit der Geburt vorhandene oder sich schon entwickelnde Normabweichungen. Jede Region des Körpers kann betroffen sein.

Um den vielfältigen Herausforderungen gerecht zu werden, führt das Städtische Klinikum Karlsruhe die Behandlung von Fehlbildungen unter dem Dach eines entsprechenden Zentrums zusammen.

In diesem Zentrum werden komplexe und häufigere Fehlbildungen im Rahmen einer organübergreifenden Zusammenarbeit verschiedener Kliniken und Institute behandelt.

Sinn und Ziel des Zentrums ist es, für die medizinischen Probleme zeitnah eine optimale Lösung zu finden. Zudem streben wir an, gemeinsam mit den Eltern, dem jungen Patienten als Person in seiner Gesamtheit gerecht zu werden.

KONTAKT



Die zentrale Anlaufstelle für alle Anfragen rund um das Fehlbildungszentrum ist die Telefonnummer:

0721 974-3101

Sekretariat Kinderchirurgische Klinik

E-Mail: petra.neisener@klinikum-karlsruhe.de

Pränataluntersuchung/-beratung | Weitere Schwerpunkte des Fehlbildungszentrums...

Pränataluntersuchung /-beratung

Aufgrund der üblichen Schwangerschaftsvorsorge und den Ultraschallergebnissen müssen zum Teil offene Fragen geklärt werden: Art der Fehlbildung? Notwendigkeit und ggf. Art der Behandlung sofort nach Geburt? Vorhersage zur zukünftigen Entwicklung des werdenden Lebens?

Gelegentlich muss auch während der Schwangerschaft eine Kernspintomografie durchgeführt werden.

Je nach Befund ist eine gemeinsame und umfassende Beratung der Eltern durch die Experten der Kliniken notwendig. Hierfür arbeiten folgende Bereiche schon vorgeburtlich zusammen: Frauenklinik, Kinderchirurgie, Kinder- Jugendmedizin, Radiologie, Humangenetik.

Koordination: Dr. Martin Klein.

Weitere Schwerpunkte des Fehlbildungszentrums sind:

- Lippen-Kiefer-Gaumen-Spalten und andere kraniofaziale Fehlbildungen (Deformitäten im Gesichts- und Kopfbereich)
- Fehlbildungen von Gehirn und Rückenmark (Wasserkopf – Hydrozephalus, offener Rücken – Spina bifida)
- Angeborene Blutschwämme (Hämangiome) und vaskuläre Malformationen
- Laryngotracheale und thorakale Fehlbildungen (Kehlkopf, Luftröhre, Lungen und Brustwand)
- Gastrointestinale, urogenitale und Skelettfehlbildungen (Magen-Darm-Trakt, Nieren- und Harnwege, Geschlechtsorgane und Knochen sowie Gelenke)
- Hals-Nasen-Ohren-Fehlbildungen
- Augenfehlbildungen

Lippen-Kiefer-Gaumen-Spalten und andere kraniofaziale Fehlbildungen (Deformitäten im Gesichts- und Kopfbereich)

Beispielhaft für den Gesichts- und Kopfbereich können Spaltbildungen im Lippen-Kiefer-Gaumenbereich sowie Schädelverformungen genannt werden. Hier arbeiten folgende Bereiche zusammen: Augenklinik, Frauenklinik, HNO-Klinik, Kinder- Jugendmedizin, Mund- Kiefer- Gesichtschirurgie, Neurochirurgie, Radiologie.

Koordination bei Lippen- Kiefer-Gaumen-Spalten:

Karina Lohrer, Prof. Dr. Dr. (H) Anton Dunsche.

Andere kraniofaziale Fehlbildungen: Dr. Ivo Bertovic, Dr. Albrecht König.

Fehlbildungen von Gehirn und Rückenmark

Hier sind vor allem Liquorzirkulationsstörungen (Wasserkopf) und unvollständige Verschlüsse von Wirbelsäule und Hirnhäuten (offener Rücken), die mit Nervenfehlfunktionen einhergehen können, gemeint. Folgende Bereiche arbeiten zusammen: Frauenklinik, Kinderchirurgie (mit den Bereichen Neurochirurgie, Orthopädie und Urologie), Neurochirurgie, Radiologie. Koordination: Dr. Albrecht König, Dr. Wolfgang Schuppert.

Angeborene Blutschwämme (Hämangiome) und vaskuläre Malformationen

Blutschwämme und Gefäßmalformationen können an der Haut, an den Schleimhäuten, an den inneren Organen und im zentralen Nervensystem vorkommen. Hier arbeiten folgende Bereiche zusammen: Augenklinik, Hautklinik, HNO-Klinik, Kinderchirurgie, Kinder- Jugendmedizin, Mund- Kiefer- Gesichtschirurgie, Neurochirurgie, Radiologie.

Koordination: Dr. Ferdinand Kosch.